

Mmaam min sá dipɔɔbiildi nì diniminaamandee gbɔŋku



Mmaam min sá dipɔɔbiildi
nì diniminaamandee gbɔŋku

Les histoires de suspense et danger

Auteurs : participants à un Atelier d'Écrivains
organisé par SIL, Togo-Bénin

Illustrations adaptées du CD "The Art of Reading"
(2001 SIL International)

©Association Chrétienne des Églises de Bassar
(ACEB) Bassar

1er édition, 1er tirage, 2e trim. 2011 (300 expl)

Achévé d'imprimer par AFASA
Dépôt légal N° 14/MATDCL/avril 2011
B.P. 57, Kara - Togo

Unil ka naafii jool pu ní ηηmi foo ki mantì ki tiú-u

An nìh sá dipeepɔndi pu ní m kíí ki bíi dàkafi atuun ηin m làá tɔee pu. M nín cúú ilandɔkɔ kɔkɔ ki dóòyee, ní m kíí atuunee ditɔl. ηi poon ní m bí ní ki yíkì kutaafaau kubɔ ki búntì naafii jool pu kí fùkuñ kigbiη. M duu bàh dijool taapu laakin bàh sá m ká kigbiη sɔkɔmiiyee, kigbiη kpá kun puee binib tikpil nìh péeh-mi ki cutìi fùku. Niinee ní m yáatìi síl ní ki balfi m-ba yii mimmee m làá ηá mana dee. M gítì síl ki dakafi sooooyee ní ki téetì dilìmbil nee yii : "Dipɔɔndi di yì ηηmam."

Ní ki wáah ki kpee dijool ní ki nín dàb. M bíi dàbèe ní ki balfi m-ba yii m làá tin nín káaa maa làá ká dee? M du mìn soo soo ní ki tin duu bàh dijool yilpu kunti kunti. M nín bàh niinee, a yaa ká kigbiη nín ηan puee an kaa cáá juti. Ní m tatìi booh ki bíi fùkù. Bi daa yì tantaasee kigbiη puti kpáàa wíiñ. Niinee ní m gítì tí téetì dilìmbil nee mun pu yii: "Usiibɔ bí yii uwutijoodaan biki kaa ηmódò ùh pɔɔl." Niin dicilpuee ní m kíí ki bíi fíkì dipal din m làá duú bóóbee.

Maa bóob ki dóò ní ki gbìl kuwoou kubɔ pu. "Ba dee?" m balfi m-ba ní ki mɔ̀tì píl̀fèe ní ki gbìl yii an sá ηηmi di bíi wù ki d̀oón. Ní m bí yii mimmee m làá nín ηá mana dee dijool nee pu doo? Kpalaayee an bíilín, ηηmi duu pílin wàbbb. M síl ki kpee m-boon pú an kaa bí ηgitim, m-nimiin mun pú kaa bí ncùm. Niinee ní m bí yii mimmee m làá nín ηá m-ba la dee? Batii bɔ̀ti di baań-mi mìn na? M síl soooyee ní ki dakafi ki ká yii see.

Í túl laakin pú ní ηηmi bíi ηáán b̀òɔ̀ɔ̀yee. M bíi p̀ɔ̀ntí kí bàà bà niin pú kí nyee ní kubuɔu kíl ki bíi jíti ní ηηmi fati duu p̀ɔ̀kì wàaa ní ηηminyíim yíkì j̀òòòòò ní isufi faati foo ki mánti ηηmi gbàuuu.



M fati m-boon púee ki ká yii an bí pèefi dijandi diba pu ní ηηmi bí ηáań dímmee ní m tóotì ki nín cá niin pú ki bànee ki du kigbiη kin m ηún ki kpáanní fiiyee ki tó ηηmiwiimin, ní ki du m-ba ki bó ηηmi poon lùlub ki tin síl mmanfalinjimin. M tin péee lì yii m nyeeyee kigbiη kíń doon ki foo ηηmi ní m ηá malaa ki gbáń ki gbíntì ní ki kíń ki sí ki kpèé ηηmi nín wù ki cá puee. Niinee ní m du kupampakau ki tii Unimbɔti. Ní ki yoon kigbiη ki nín kùnní mmɔηki.

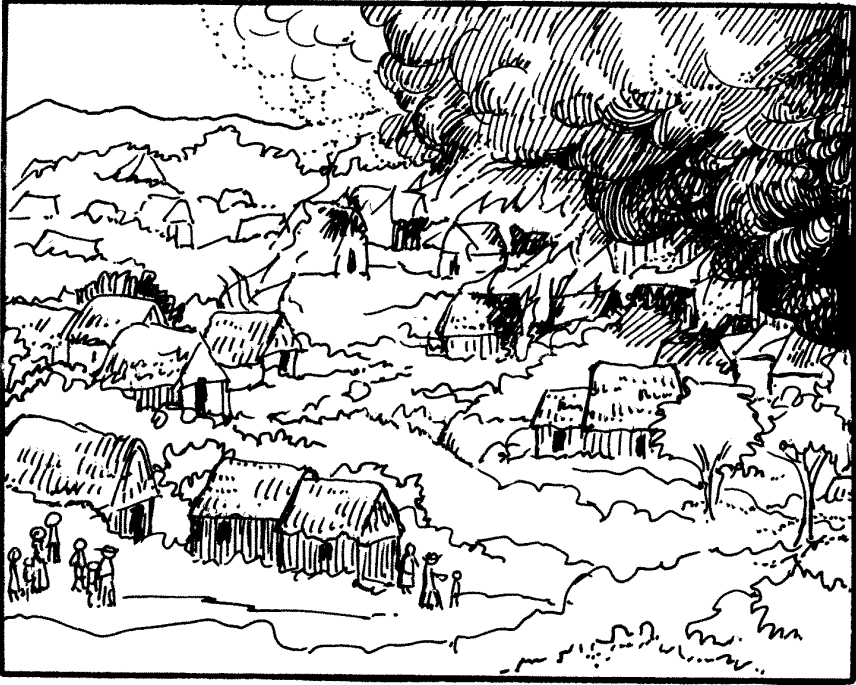
An puee tin kamaa ní a yaa péee là kí ηá duulinya nee poonee á taa súntí yii a ηuń kí tin ká agín aba. Míń puee yànti a-pɔbil ń nin bí diba nì Unimbɔti ní tin di yaa tin péee baań-see an yaa sá tiηanee, an yaa tí sá tikpitilee, Unimbɔti ń ηma kí nin bí a-cee. Agín kpá kí kúntí kitη nee poon ama ηi bííl tipɔbiling ní ki bífí-ti iciin.

NIŊKAABU Waaki

Dan̄kaafu diiŋŋi wùn ŋŋmi kunyataasiiu

Ŋwiin ŋubɔ kunyataasiiu ní diniminaamandi diba jéetì Dan̄kaafu tiŋgbaŋki pu. Binib bin kóò kitiŋgbaŋ gbanti poonee biba sá bikpaabi ní ŋwaam kpàá tiwaŋkuti ní biba mun sá binyampoobi. An nìè sá dipeel pu ní. Kudiceeu yuntiŋu, ní bikpaabi bí ki lèeki bisati jikaati ki caabiñ mməŋki ní biwaŋkukpaaliibi càn tiwaŋkuti ndan kí ká nnyim kí tii tiwaŋkuti ń nyè ní bibantiliibi còm ataa ki cá ki daañ bi-nyɔmpuwanti. Binib nín tuñ atuun tikpilee kujoooue bi dè malaa ní; ní foofoo buŋku mun pɔɔ ki páb̄ binib ń kàl acin kujooou.

Kunyeuu tikuti tili nyɔkɔmee, kubuŋ mətii pɔɔkì ní adiin boon ditampundi pu mooku foo ŋŋmi ki pɔɔkì tikpil tikpil ní kubuŋ yooñ ŋŋmifaam ki tɔ kudii kun pìl ditampundee pu. Kudii gbanti mooti nín kí diwèl miŋyee an kaa cáá tinaacin. Ŋŋmi nèn pɔɔ tikpil ki cáá dibintindi din cáá kufaaŋŋuee. Ŋŋmi nín pɔɔ tikpil puee nì foofoo buŋku nín jítí ki pɔɔ puee ní an kíñ ki póotí adiin kɔkɔ. Binib fintì ní ki tùfi ki nyeeñ adiin poon ki sán kí ŋmátí.



Un yaa téetì u-biki puee ní u ñá dipɔbil kí kó kí t̀kɔ́n kibiki ní kí du ditaatandi kí bɔ. A yaa kpee timool nì adiin nín wù puee an bí kii kalansim ní bi duu p̀lee. An kaa cáá yii unil gíti ñùn kí sùtí kí p̀l. Ibiil di peé kí n̄ ki gb̀òn an k̀k̀k̀ ní bin sùnee sùn ní àm̀lilmbil kòd kutaa ní kitiŋ wá̄l an k̀k̀k̀ nyáká nyáká. Mbusu gbanti cáān kunimbaakpaŋkpaŋɲu ní ki t́ binib pu, ibiil di kí n̄ ki gbàà ijaan k̀k̀k̀ pu ní bin sùnee sùn ní bin yaliŋkée yaliŋki uganti kaa ti bí. Binib gaajawanti k̀k̀k̀ n̄n̄ wùn ñ̄m̄i ní baa ti nyí bi nín làá ñá bi-ba puee.

Kutaa nín wúntèe an kəkɔ wùn ní ki bɔntì birrr ní mmanɣalinjim nì ɲfantam dɔ an kəkɔ. Ɔɲmi wùn ɲoobu nì ikɔl ní biní b kín ki ka diku. Ntingbamu mun mantì ki tú-bee nín gbìlee ní bi kín ki caabín bi-tutintam.

Binimpoobi dòn ní ki tú idɔ nì ɲyim nì nnyim nì tikun ní bininjab tú timool nì ikaal, apal nì idɔ kí tutuñ bí pín adiin. Bi tùku gɔmina yab ní bi mun yooóní loor kpaŋkpaan nì tikampati, nì tijin nì abɔkuti ki cáan ki tútún-bi.

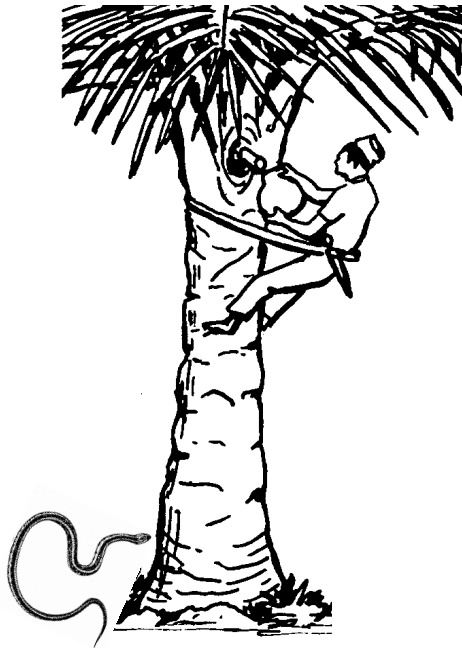
Ditutundi gbanti puee ní dipɔɔsɔŋkil bíí gítiñ. Daŋkaafu tiŋki poon. An puee bikpilib nín li puee sá tiŋman ní yii: "Unimbɔti kaa líkí ugudaan diwaŋwandi."

KUPOOKPA Nambu Gaabiyeel

Taasunti nì ukoobu anyà kpáfi bubabu pu

Kumɔmantiu yuntiŋuee dipeel tóobiñ dee ní bisaaliibi kín ki bɔntí tikaatun nì cakalaabi nì apil ní bin kpáb isaasane bii kpáb ní bin dàb ajoin ki fùkù kigbiŋee ní bin gà tikpakpati ki lù tikabitee bí ki pɔɔntí bi-ba ki bɔntí ki ciití kuceeu. An pu ní m-kpaanaato Taasunti nín làá lù tikabitee ní u cutì ki doon u-saaku.

U fintì kutaafaauee ní ki ñá tijin ki jíń ní ki yoon kpacá ki ñá u-ñaan ki nín s̀inti mbun ñun kpàkañ u-saakuee. U bàn ki kó mbun poonee ní ki kíł ki bíi dàb bubabu bubo kí gaa tikpakpati. Bubabu gbanti ǹn j̀m̀ tikpil kun puee utaa ǹn kunyeeu ní ki ẁnt̀i kutaa. U cútı an ñmábitı ní u tó dipal ki loon u-cañ ǹi bubabu ní ki póon ki dàb ki bàn yilpu. U bíi kpèeyee ní ki ká dibatiil diba mánti ní u li yii: "diwutijool kaa kpiintı kibiki." U kíł ki bíi gá dibeebibatiilee ní ukoobu wun bi yı anyee nyán kukpaluu fanfakamin ní ki nín jóm dibobıl pu kúnti kunti. Taasunti wáı-u ní tifaandi kó-u ní u bakatı ǹi u-ba. Waa ti nyı mın ní u làá ñee.

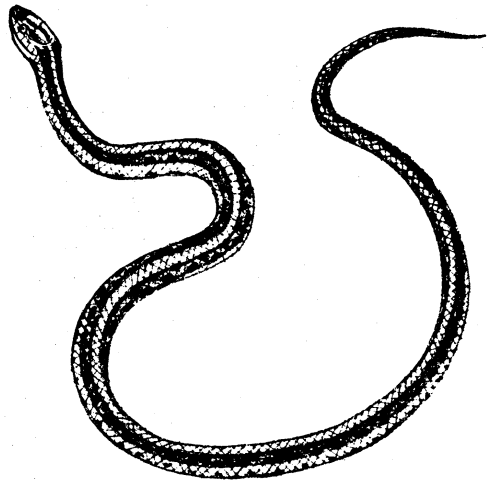


Ú kalin nín kpákatiń soo soo, àá ú yùkuń kí tìinní? An nyòò tikpil ki cáá tifaandi. Ní u kìn ki ka bubabu pu sóooo ki kpèé ukoobu. U gbee kukpakpaliu an cìṅkèè ní ukoobu du u-ba ki bílín sàaaa ki dònó kí jú-u.

Ukoobu duń sartitititi ki túlín-u ní u gaa kukpakpaliu ki páań u-saṅṅu pu ki ḡúb kiṅkiṅkiṅ. U nín páań kukpakpaliu pu kí bàà tɔ u-ba kí jú Taasuntee ní u gíiń kukpakpaliu ki lúkú taapu ní ukoobu nín sìntiń ki tin líti kitiṅ pòtirkii di sá u wíiń tikpil ní.

Taasunti bàà nyí an dóò dee kaa nyí u táká nnaabu ní. Ukoobu tin bà kitiṅee u fatii kí kí ki bíi dàb bubabu ní Taasunti bakatì nì u-ba ní kutuntuṅ nyáń u-nyòkɔn ní u-pòbil bíil ki lákatì. Ukoobu foo mbúm ní ki bii fúù.

Taasunti lee kulooun dikpeetil ní ki nákatì kukpakpaliu ní ki gaa ḡḡmi ki tuu, ní ukoobu tóóbíń-uee ní u du kukpakpakuliṅṅuee nì ḡḡmi ki see-u.



Ŋŋmi see ukoobu ki bàn-u ní u líti. Taasunti dakafi yii u làá fòoti dee kaa nyí waawaa daa bín boon. Ŋŋmi nín foo kukpakpakuliŋŋuee kaa nyí yii an póoti bubabu bu-ba. U kpeeyee bubabu foo ŋŋmi ní tikpakpati tin kuńee bí wù bìl bìl bìl. Taasunti kíń ki tókó yilpu ní ki lábití iŋal. Ŋŋmifaam nín píl-uee ní u bìb bubabu ki fù u-bindi pu ki sìntiń ki daa kał u-mul pu ŋmàb. U ká ndo ní ki gbáń ki kuu ukoob ní ki síl ŋŋmi wùn ki líti ní u dàb bubabu ki gaa tikpakpati ní ki gaa dibatiil mun ki púnti.

U fàtiń ŋkaanee ní ki góti kitaliŋŋi ní ki ká ujaacil lún ní u pítì ki cááń ki tii u-nimpuu. Jaapa ŋaa tikun ki sán busaa. Bi ka ki bí jiń busaayee ní u máafi u-nimpuu Jaapa falaa nì diniminaamandi din u ka bubabu puee. U-nimpuu fáá mbiil ní ki bí yii : "A cáá dininjapɔbil ní an yaa kíń fam an bàà sá-si ŋkúm boti ní."

PƆƆDII Gbandi Joonasi

Kutaawambiiu nìn asaluu n̄á Baasaar

Dun taau wun nìn nee nyáń u-ba. Kuseeu nín kílee ubo kaa dakafi yii utaa bí kutaa pu di sá dibindi din jítèe n̄weel bàn binib tikpil. Ama an sá maamaaci ní, ajoin wii ní adiin líti ki kpéelikì ní ibun gbí ki caati ki yoon binib tikpil ní tisati bííl ní adan kaa ti n̄an loor n̄i jikpikpib n̄i còom̄ kun puee kadulkab tifi. Ntingbamu mun bí Baasaal kpaanceetiyee kaa n̄n̄ gítí ká tinyowan ki dá an puee biba lóò nyaam. Ní bikpaabi kaa ti n̄un̄ kí cù bi-sati, inyin̄fi péee kíń ki piiń an kòkò ní kii dimòkpaandee.

Ní Kalin̄ni Nan̄waalimane, dijool wii ní an n̄á asaluu páaaa. Tisati dambi bííl m̄n̄ ní Laabanti yab n̄i Bicaalibi yab, n̄i Bun̄gbaa yab, n̄i San̄kpalin yab, n̄i Kukp̄on̄n̄un yab, n̄i Inaaba yab sati bííl. Asaluu gbanti nín n̄jé an kaa kíń unil. Kí yoon̄ Baawulinsi yab kí tin cáá saa Mun̄ku yab satee nnyin̄gbeen yoon̄ ní an n̄á báa n̄ma maamaaci di sá jàanjáan taa láá ká m̄n̄, ti-tafalin̄ di gbìl ama min bí nee ti-nimil di ká. Utaa n̄á asaluu ki tin kpáaa tó ki kuu binib tisatin ní bin yì binib gbantee kó falaa poon ní kunimbaakpańkpaan̄n̄u jéetì kitiń pu. Iwiin gbanti poonee ki kpáan̄ tiwan̄kuti gba n̄n̄ n̄m̄íl ní

fɔŋfɔŋ díki díki, ní tiba nì tiba kaa ti bí dikpeel,
nnyinyim di kìn ki pùub̀ bi-biŋŋi pu còccccc.



Dimɔŋfatildi bɔti ní an sá ki tii bikpaabi bin sati
an ɲá asaluu ki yoòn anoo, italandi, asilim, banci, iyoo,
siŋkafab an nì tin pée sá ukpaal kùee kɔkɔ. Utaa gbanti
kaa ɲá asaluu ɲwaam pu di sa u yoòn ki kpáàn binib
mun. Bin kaa nyí mbun nín gbéè puee yantì kunimbaau
jéetì bi-yab pu ní tikpil ní binib sún ki tíminsì. Binib
dooǹ ɲkùm kaa ká tijin kí ji. Iniiin di kìn ki nììn yii ti
làá nín ji ba dee? Ti làá nín kó la dee? Kaliŋŋee utaa ɲá
kudaanŋu ní dijool pu ní ɲfuun dooǹ ki cátín dijool pu
an kìn ki mánní ní wàbbbbbb!

Binib timinsii nì bi mèetam puee an só, ti nín bàà dākafi yii falaa dàà lákatí puee an bí-ti sooci. Binib gbíntì ki kantí ki jìh ki nyù ní ki lè yii Unimbòti di sún ti-saai, taa bàà ñmátí dun bindi nee. Bicambi béè yii bi-dindaan di sá Unimbòti. Tin baañ bàà ñma dun bindi neeyee yantì binib lee bi-makal unil pu ní ki kíh ki māká Unimbòti pu. Binib kíh ki lè yii tiba kaa pɔɔ nì Unimbòti. U yaa là kí kúntí duulinya an sá u-cee malaa ní.

NIŊKAABU Baawa Jaan

Bisaŋkinliibi jín falaa

Ti nìh sá binib bita ní ki bóntì yii ti làá cù nsan. An nì sá kuseeu poon ní timbi bitee kansikin ubɔ cáá loor tí kó kí cù ti-saŋgu gbanti. Ti nìh sá bininjab ñma ní ki cáá awaŋgul tikpil. An ñmantì tí nin cée ní loor daan gbóón ki kpee aloortaa yaa ñan kun puee wún di nìh sá dɔlba ki ñàal loor gbanti. Nsan nìh sá nsandandati ní loor tú ki jíti u-ba pu.

Loor nín yíkì ti bí nsan poon ki cée taa ká digìndi diba, nsan tèn ní loor sán ditaatandi ní an mɔh-ti yii ti làá bà malaa. Ti kó ndan ndanee ní ki ká nsan kíh ki cáá

abɔbil ní loor kaa ti sán ní didundi kpántì ní u kínn ká cá soo soo ní ki tin síl. Ti nyán loor poonee ní ki ká yii loor taal diba bíi fúkutí ní ti bakatì sèeeee. Taa cáá loor taal diba kí kpántí ní nyunti gbantee ní utaa mun yíín giṅ giṅ. An kaa súṅkì ní utaa kpatì ki líí ki sòm fil fil ní tiwool kó-ti fíṅ fíṅ fíṅ. Ti pɔ̀wòn ki du diloortaal din bíílee



ní ki bóobí ki sùtì ní tin péé bée di bí. Ti gii ní ḡkùm nì ḡgeem nì tiwool kɔ̀kɔ̀ duu ḡmalim ní ti bakatì sèeee.

Ti kpee ti-nimiin puee loor ubo di dooñee ní ti kíh ki tòó iñal ki siintí-u ní loolee daan kaa ñmó immóon ní ki síl ki kpee-ti. U cáá tin bi búdí ditaalee ní ti lee ní ukpáañ ubo ti-kansikin ní ti cutí ki tin ñáñkí ditaal gbanti. Wun ti túee kaa bànaaa kaa bàn ní tinimiliñ mánti tikpil. Ti daa kee jikpikpi dann ubo yoonní-u ki cááñ ní ti duu ñáñkí.

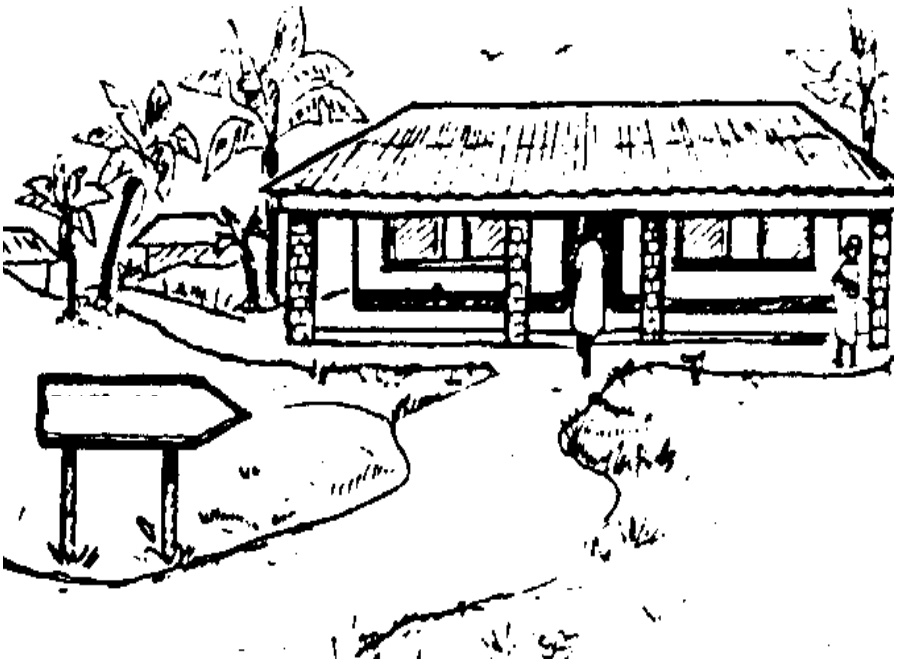
Ti yíkí kí nin cée ní ki ká yii didandi kaa ti pée só báà fiíi, tikpati nì abòbil ñma ní an sá. Loor sañkindi nì kunaatoou yal duu ñá ubaanti ní. Nsan ñun ti bàà làá du ñwiin ñubo kí còomèe, ti wúnti kutaa ní kunyeeu daa mó. Nsan gbanti còontam poonee, ti bífi iciin tikpil ki di agin ñin ti kántèe kòkò. Bikpilib bí yii: "Falaa kaa kù u dàkà-ti iciin ní." Tinman nsan nee poonee ti bífi ki bée yii tiwool ní taa láa kpò-ti laabee tí téetí kí nin ñúb tiwambiinikaal àá tiwool bókutiñ.

LANTAAMU Koojoo

Kibiwaai kón ki-yab diniminaamandin.

Ŋwiin ŋubɔ binib ka isufi taapu ki ŋùŋfi ní ibiil foo yii kibiwaai bí kúù. Báà ŋma pɔbil bíil ní binimpoobi sán ní satab tifi ki lítí, ní bininjab tòkɔ ki bukuñ ní bin cáá ceeceebée yooñ ki nín jì boon. An nín bàà ŋmí puee ní an píl dàyiíiii, ibiil ŋma ní biba sí ki tú bi-ŋalii bi-yil pu kaa nyí min poon ní bi bée.

Kun cáañ-tèe di sá ubinaati di yóoñ nnyɔkɔ bugbambu. Ní kibiki ká, ŋyunti ŋun unaati nín nyeeyee, ní kibiki yooñ ki bí nyù kpalaayee u-kpilintɔ ubɔ mun



bàà kóón u-cee kí mǒfí ñḡmi dee ní ki duu yikiñ. Niinee ní u fáá mbiil yii bí jòón-mee Joontib bí lá ní ki yanti kibiki làá kpò ki-ba na?

Bin cáá dimakal dimeel puee bí yii Unimbɔti làá yànti dɔkɔta ń cáàñ-kì ní ki búntì dimeel. Bin cunnì kibikee dɔkɔtee, ní bi saa-kì mpiin ní kì wuliḡkì nnyɔkɔ ki fá. Dicitpu niin niin ní kibikiee pɔkì ní ki-yab kíñ ki pàkà Unimbɔti ní ki jáam bi-kɔḡkɔnnaatɔb báà ḡma níñ pɔcɔn bi-biki kaa kpíyee ní ki kíñ ki sáḡkí bimatib ń taa ti du tin sá inyɔkɔfee kí bíl kí kól kibiwaai.

UKPAN Gbandi

Mpɔɔgbifin paatii

An nìn sá kuseeun ní Nambu nì u-bɔɔ Naajɔmbi yíkì yii bi cá bi-bɔɔbi cee agbiili. Sukul kaa nìn gítì bí kun puee bi nìn pú-bi iwiin bí ñùñfi. Ama bi nín céé baa nìn tùku báà ubɔ laakin bi céé. Bi jín titaafaajinee ní ki bál ki búntì.

Bi-saŋkindi poonee baa nìn tuŋkí báà uniseen asew ijaacil nì inapul di nìn pùnti bi-nyɔkɔpu ní bi kantí ilantan póotí isufi pu. Bi tàka nsan ki céé ní ki tin bàn kupɔɔu kansikin. Kupɔɔuee poon ní kisambiki jítí. Bi tàka nsan ki céé ní ki ká ñwìín nín làá jeeté. Tifaandi kɔ-bi ní bi síl kúmm kaa ti sòòn báà tiba. Boonee ní Nambu bí u-bɔɔ yii laakin ti sí nee dátìn mmɔŋki tikpil an puee tí pɔɔn ti-ba kí nin cá kí taa gítí ti-boon. Ní Naajɔmbi bi-u yii : "M-bɔɔ bóntí a-tafaai ti làá sañ ditaatandi ní kí ñma kí bà laakin ti céé." Bi kíí ki bíi sánee ní ñwìín jéetì ní an bɔntì ní baa ti wal nsan ní ki cúú tɔb ñalii ki kíñ ki còm dibɔmbɔndin soo soo. Dibɔmbɔndi nín nyiñfi bi-puee ní bi wáŋkì ki kíñ ki tú ki yììn kupɔɔun.

Bi còm ki céé ní ki gbìl an sùkufi bi-boon pú ní bi yúl ki kíñ ki pílfi kúmm. An kaa sùŋkì ní gbikinti téen

ní isufi cɪk̀ì ní tifaal kíh̄n kɪ gbátí. Nambu nì u-bɔɔ nín
faɲkèè ní bi b́i gbáá ibiil yii: "Ti kp̄h̄ ní!" An bí kii
gbikinti yú bi-caɲɲinee ní bi du ditaatandi kɪ bó kun
puee gbikinti kaa ti datih̄n-bi ni bi gb̀ì an s̀ukufín
bi-boon pu. Bi nín gíh̄n tɔb ɲalii kɪ líí kɪ kíh̄n kɪ sán kí



ημάτée ní bi tin jéetì kbookpaaηηu kubɔ poon.
Kuboou gbantee bikpambi di gbìn ki píí ipeel. Gbikinti
baańee ní ki kpakań mbooyee ki sań ki caati ki búntì
kaa ká-bi.

Bi-yimɔlee busukulimbu bubɔ pandi bátì ki jéetì
dibɔbilee poon ní kumɔsɔηu mun wíìn dibɔbilee poon.
Bi dàb dipandee ní ki nyánní ní ki kał ki ηηηfi. Bi ηηηfi
ki dóòyee ní ki balfi tɔb yii ηmá di nín túnní-ti doo dee?
Ti kpî dee díń. An nín ηáań biyipɔndambi puee dee.
Bi sòon ki kuu bi-bɔti ki dóòyee ní ki fatìi kíí
bi-saηkindi. Bi kíń ki còomee ní bi-pɔbiliη gà kìb kìb.
Baa sùtì ní ki kpeeyee ηηmi ηubɔ diηmíntiń bi-puee. Ní
tifaandi kɔ-bi, bi-pɔbiliη bííl ní bi gbáań ki cootì kaa nyí
yii ukpan ubɔ di tú gaasi. Niinee ní ukpanee du u-gaasiu
ki bíitì-bi ní ηηmi cúú-bi ní bi mɔtìi kíí ki bíi gbáa ibiil
mɔɔn mɔɔn.

Ukpanee nín bàà bóntì u-jɔkɔku kí tɔ puee ní
u-wuntì yɔtì kumpuee u béè yii an kaa sá upeel an sá
binib neen ní u gbìl nee. Niinee ní u tééń yii:
"Yúleemaan kí taa cìηkì." Ní bi saa ki yúl bi-wuntì gbáa
dijinjikil ní kutuntuηu nyee-bi, ní nnyinyim bàtifi.
Ukpanee coom̃ ki baań ki kpeeyee u-pool Waapondi

biyaamu dee ní u balfi-bi yii: "Ní nyààb̄ ba doo ní ki daa còom kupɔɔu kansikin mín̄?" "Naa nyí yii doo sá tiwancuncuti paaŋɔ pu niin? Ni kp̄i ki ŋmátì ní dín̄. Jaam̄maan Unimbɔti yii ni túutì man ni-niliu pu." U wòon-bi tikpil ní ki cáá-bi ki ní kùn mmɔŋki kaa ti kp̄aŋki.

Ki síīn yaadal wiinɔu ní mbiyaamuee fá bi-yipɔŋɔu ní bi-yipɔŋɔu puee bi paan-bi diyindi yii: "Kp̄iŋmatìb̄."

BƆŊFU Kɔɔssi

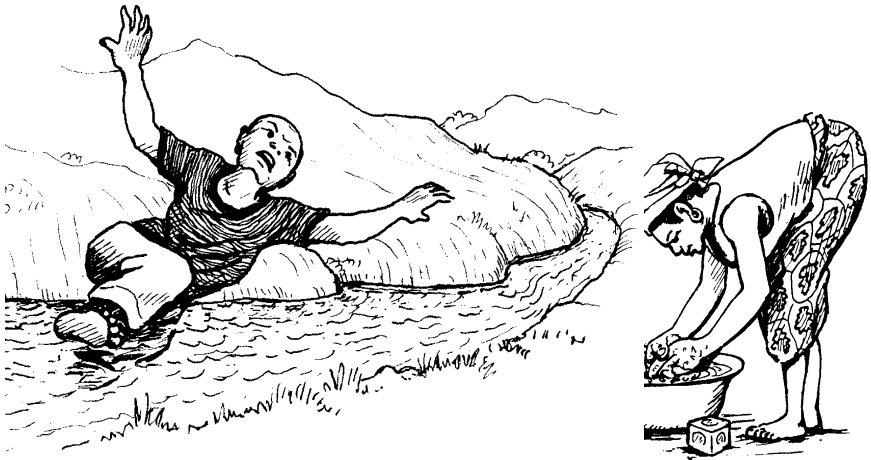
Unaacimpɔɔn ubɔ kp̄i ki ŋmátì

Kibùmbiki kiba di dɔ mmɔŋki caŋin ní ki pùuɔ̀ ki jítí kadulka wun bi du simiiti gaŋgaŋɔ ki síb̄ ní nnyim pùuɔ̀ ki jítí ní loolib mun ń taa ká diḡíndi didandi puee.

Ŋwiin ŋubɔ binyiŋwaŋkiliibi baaŋee bisapɔmbi bí fíntí tiwan ní usapɔɔn ubɔ cutì kí lún̄ nnyim ní u-camisiu ŋmátì u-ŋaan ki gbíntì nnyimin ní ki cutìi lakaŋ digan̄gandee poon.

Kii bikpilib nín li yii : "Baa wóŋkí nnyim yii

m-bɔɔn yaa kee." Mìn ní unaacimpɔɔn ubɔ kaa ŋuɔ̀n kí waŋkì nnyim ní ki jeetì ki nín kòd̀ diganɔ̀ndee poon kí leeń camisee. Ama nnyinjil nìh̀n pɔɔyee ní an kíbitì u-taanji ki cáá-u ki lakań diganɔ̀ndee poon. Waa ti ŋuɔ̀n kí yíińaaa kaa ti ŋuɔ̀n kí sɔ̀ mun.



Tifaandi cúú binib bin bí niinee kɔ̀kɔ̀ ní báà ubɔ kaa ti là kí jeetí kí kpèe kun di ŋee. Ní uninja ubɔ bí yii bí nyàabiń-u dipal ní bi cutì nyàabiń dipal ní u bí yii: "Dumaan dipalee kí gb̀nmaan man caŋ ní kí cáa gb̀n busub bun yú nee." Bi ŋá u nín lì puee ki dóyee ní u jéetì nnyim poon ní ki nín kòd̀ diganɔ̀ndee poon ní ki ká unaacimpɔɔnee nín làka nnyim kaa cáá-u ki búntèe. U bíi pɔɔntí ki làkati-uee ní nnyim cáá-u ki nín cáa cá.

Bin yú dibuᅅgbandee wál-uee ní ki bíi táti yii: "Wúh ní nnyim tin cáa cée." Niinee bin ᅅuᅅ ki wáᅅkée jéeti nnyimin malaa malaa ki páaᅅ u-boon.

Ti-yimᅅlee ní u cuti sakaᅅ kubambaᅅu kubo poon ní bin jᅅn u-boonee cúú-u ki sakatiᅅ waa kpᅅ.

Bi níᅅ fii wun bàà làá kpúee ní bi cuti ki cúú dipal din gbᅅn busubuee ki kíᅅ ki dátí kí ᅅma kí nyantí uninja wun kíí ki kó diganᅅandi poon ki lakati unaacimpᅅnee di sá yii ubᅅ kaa níᅅ bí ki ᅅuᅅ kí wáᅅkí kí tuᅅkí nnyinjil ᅅun pᅅyee.

Ti-pᅅbiliᅅ níᅅ mál tikpil ama ní an fatii mᅅᅅkiᅅ-ti kumpuee bi níᅅ ᅅúᅅ ki fii unaacimpᅅnee ní ki ki nyánti camisee mun.

TAAMA ᅅmakaudoom

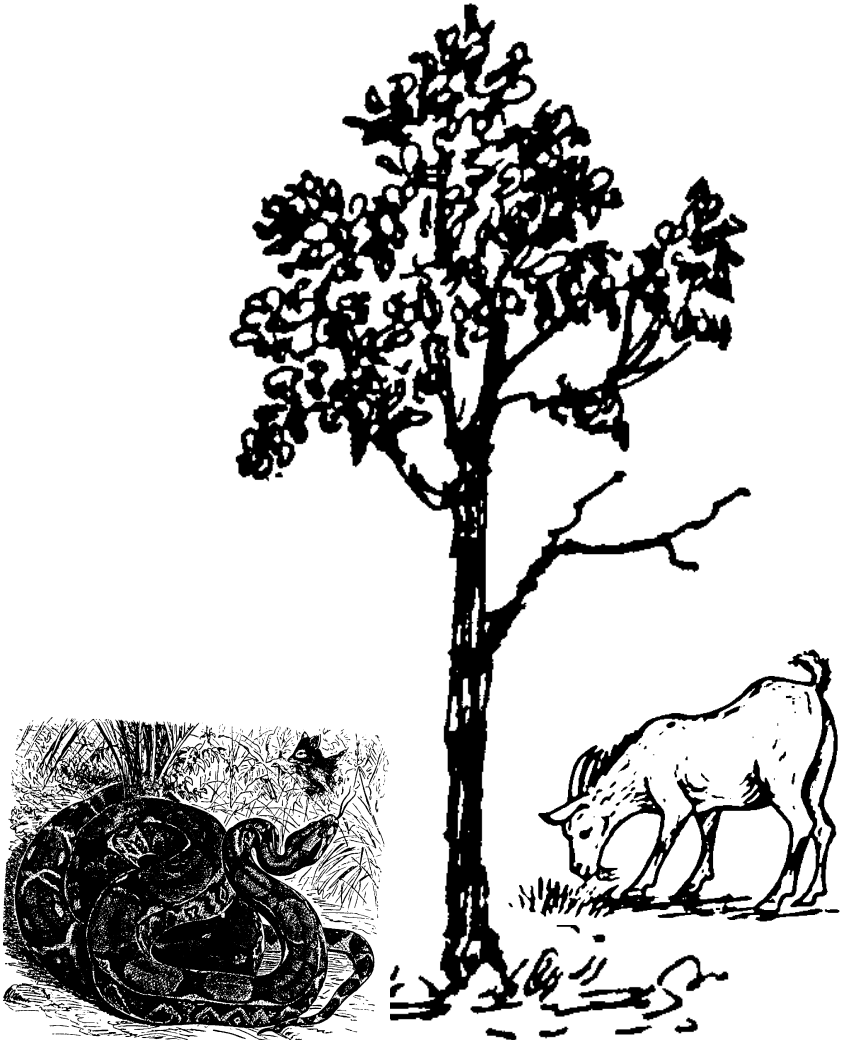
Ukoojuum ní uṅoobu bɔti

ገwiin ስቃይ, an nèn sá kujoou tikuti tiḡmoo watil, ti nèn nyánní sukul ki kùnní man nì m-bɔɔbi. Ti jíti kitiḡbaḡ kin bi yî yii: "Tapee" ní kí nín bà ti-dumpui; Kitiḡbaḡ gbanti nèn nákañ dijool ama didandi di yakati ki nì dijool.

ገyunti ስገጥ man nì m-bɔɔbi bàñ ki-nee ní m gbìl uṅoobu ubɔ nín suñ didandi caḡin kimɔgbaai kibanee. Nsiim min u suñee nèn tii-mi nlandɔkɔ. Niinee ní m li m-ban yii: "Ba di bíi bàñ uṅoobu nee ní ስገጥii kalin fíki-u naan! Áá tiba di bíi bàñ u-pu ní?" "An kalin là kí cúú-u niini?" Niinee ní m búnti kí kpèè. M bànee ukoojuum di cuu cúú uṅoobu ki bíi bóntí kí nál-uee. Níinee ní m téen ስገጥጥ yii: "Gitimmaanee binaacimbi ukoojuum di là kí nál uṅoobuee." Nsukulbiyaamu kɔkɔ ciiñ bìti bìti! Ní ti bíi nyàab kí kpò-u. Ti nín kpee yii an ስገጥ mmamee ní ti kíñ ki kuutí ki yî bikpilibi n daá jòd-ti.

Niinee utikpibaatandaan ubɔ yáb ki baañ ti-cee, ní ti dàka-u ukoojuumee nín dɔ laakiḡyee ní u fífi kijiki kí bàà gaa-u ní u cúú u-ba ki pótì ki yíkiñ nì mbum kí bàà kí utikpilee ní ki tó ki lánti ní u-buḡku pìb-u ki lúkú njaan. Ní utikpilee yíkì malaa ki tó u-ba ki síl ndan ní

tifaandi kó bin kəkə nìh bí niinee. Ní utikpilee nyàab ndɔfəkə ɣubə ní ki ɣá soooo ki fáa-u ɣkpitim pu. Ní ki nín boòn ki yooòn u-jiki ki duu gaa u-yil ní fatiku bí nyee còcò ní an móckìh bàà ɣma dicilpu ní ikunjuunti foo ki píł daiyee! Bàà ɣma fàal ki dòoń ki jáam ukpil



u-baatandi pu. An ɲá fòoooyee ní ukpilee balfi yii ɲma di ká-u ní? Ní binib du man ki dàka-u, ní u bí-mi yii: "M-biki, sii di ká-u tikhmanaaa?" Ní m kíf-u yii: "Tiin! Baaba an la-fun sá man." Ní u bí-mi yii kée a ká diniminaamandi nín baañ-tee yaa? Ti-kɔkɔ jín falaa ní Unimbɔti wun kaa mɔ ti-puee jòoñti, di sa yii wún di yantì ni duu ká ubaatandaan ubɔ kii man nee. Kun puee an yaa bàà sá ubɔ fam àá niɲmaníɲma ní ni bàà makafi yii ni làà kpɔ-uee, bàà ni yaa bàà ni yaa bàà làà ɲma kí kpɔ-uaaa see u mun n̄ bàà ɲá ni-kansikin ubɔ tiweendi.

An puee á béé yii Unimbɔti là-si páaa, á jaam-u tikpil u-tunnyaanɲi pu. U li mín ki dóòyee ní ki bí-mi yii: "Yòon a-wanti m-biki kí nín kùn a-dumpu. Niinee ní tifaandi cúú-mi, ní m-pɔbil mál tikpil, ní m li m-ba ni yii: "Oooo! Unimbɔti a lafun là-mi, m jáam-si tikpil di sá yii man nee di sá ɲma ní a ɲá atummɔnti nee ki tii-mi ní. An yaa sá bí l̄ yii a ɲá kí tii binibee kii bipɔndambi àà bigaajabi àà bin cáá kunyaanɲuee ní an bàà sá, man kaa bàà péé sútí kí p̄l. Ama Unimbɔti kpee ki siɲkì an nibee ní ki ɲá man wun kaa bí tibanee tundi ki tii-mi."

M fatì ukpil puee ní ki bí yii an yaa bàà sá ɲkúmee sii di bàà làà kpú an puee tí cáá cùnñi sii

dumpu ní a gíí kí pɔ timbi ní ukpilee kaa ηmó imɔɔn ní ki bí-mi yii m cùú yíín m-baa ní m-baa baańee ní ti yakatì ki túkú ki kpáàn ti-kɔŋkɔnnaatɔb ní báà ηma jín ki faal.

JANGBEEJA A. Francis

Kubɔbiu jíti sika gbà lan̄ki

An nèn sá Gaana timbiliiki kiban ní ti-baabi nèn cáà ki gbì sindaariya ní bi pà báà ηma ηwiin paati ní bi kantí ki cáa kpiintí bi-dicaŋɣi.

Kí wàati unil n̄ ká ditundi gbantee udaan cá ní bí ηmà u-yindi, niin di dàkà yii bi foo udaan ditundi. Ditundi gbanti cáá malab yii an máàn á bàn tikuti tiluli kí kíí ditundi. Ní kí yikì saalaa n̄ tili ní kukufatikaauuee ní á bàn tikuti tita kí nya tiηmoo ní kí nín foo tipaal. Ditundee nín pɔɔ puee bikpilib ka bi-pu ní fiii n̄ fiiiyeey bi kpáfí bitɔntɔnliibi ní ki jì bin kaa pɔɔ kí ηá ditundee. An puee binib nèn tuñ ditundi ní kí lákatí bi-pa pu ní ki gbì ki tíkití ntam ní mboo poon waa unil n̄ còm kii atan̄kpee ali nyɔkɔm. An cáá kufaan̄ɣu tikpil ama falaa nín bàn binib nyàab̄ kí ká animilee baa ti là biba, binib



yaa kó mboo gbanti poonee bi cí kukuluu n' gbá bi nya kí foo ñwiin paati ní. Bitòntònlíibi tikpil tún ditundi dikpaṅkpandi poon fam kaa ká tipaal kun puee kukuluu kaa gbáń ní bi nyání mboo poon.

Mboo poon niin ní biba mun foo tibumbun àá tiweendi ama baa fiiti kí gál-bi an dákà yii baa tì-bi tipaal báà tìba. Sii wun di yaa nyání mboo poon n' a-ba lammee a kùn ñaṅkulim ní. Dalba ní bitòntònlíibi kó ki kí ditundi an kaa yúnti ní wun fátí kukuluuee yintì ki fáá kukuluu.

Bitontonliibi dakafi yii ukpil ubo di dómiń ki là kí kpaŋi bitontonliibi ní báà ŋma kíŋ ki bíi nyeen, binib nèn wiikí an kaa sá tinaacin an puee wun gbáà kukuluuee nín ká yii u móntì kunipaauuee ní u dakafi yii ú sań kí katí kí cùú bál ní bitontonliibi sí an kòkò filfil, ní bi kíŋ ki bíi bàlfi wun di nyàab-bee. Baa ká udaan ní wun gbáà kukuluuee foo dijinjikil kun puee u dakafi yii binib yaa béè yii u móntée bi làá gbá kí kpò-u bi yaa kaa ká tipaalee. Binib nín ká yii wun gbáà kukuluuee móntì-bee ní bi foo diŋuul tikpil. Wun yaa pée tòkò ki yooń kunyee an yaa sá ndeene, ditaŋkpalee, mbambaanee, wun gbáà kukuluuee ní báà ŋma nyàab kí duu fáá.

An nín bí yii an píŋ daiiyee, ní kuwoou kun pòo ki lakati nì samaayee yòkò fooń wùuuuuuu! wùuuuuuu! wùuuuuuu! ní an ŋmíl fóm fóm diki diki, ní dikpaŋkpandi yíkì jòooooo! Ní báà ŋma kíń ki bàlfi yii badee? badee?

"Ŋfal ŋun poon bi kóò ki gbì sikee di kitì ki tó." Bin sí an kaa dátìń ŋfal gbantee nín kíŋ ki bíi tátí ki lì puee dee. Ní an ŋá báà ŋma maamaaci ní bi kíń ki bàlfi tób yii kée ti yaa bàà ka ŋfal poonee an bàà nyikiń ti-pu deeyaaa? Ní bitontonliibi kòkò cááń ataŋkpee nì idò nì

ibambaan yin bi bàà nyààb kí gbá wun kpèé kukuluuee
taanji taapu bɔmmmm! ní ki kíl-u igbaam. Bi nín bàà
dàkafi yii u ñá-bi ikpatee, boonee an kpánti-bi tiñan ni.
Bin an mókiñ tikpilee kaa ti ñuñ kí la kí pàkà, bín gbíntì
nsiim pu ní ki sòon yii diyimɔl ní an sá kɔnee bín bàà
síb bi-ba dee ñfal nee poon.

JAMJA Yaau

Achevé d'imprimer par AFASA
Dépôt légal N° 14/MATDCL/avril 2011
B.P. 57, Kara - Togo

Prix : 200 F CFA